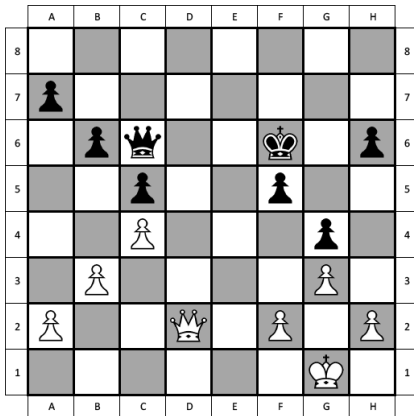
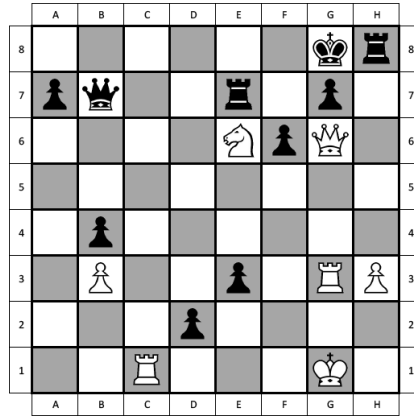


Le rendez-vous des échecs n° 1 – janvier 2021

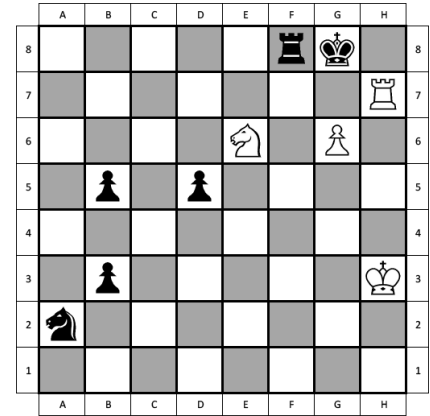
Parmi les 6 diagrammes de cette page, il y a, dans le désordre, 1 mat en 1 coup, 1 mat en 2 coups, 1 mat en 3 coups, 1 recherche de la nullité, 1 gain matériel et 1 gain par promotion du pion. A vous de trouver à quel diagramme correspond chaque thème. Le trait est toujours aux blancs.



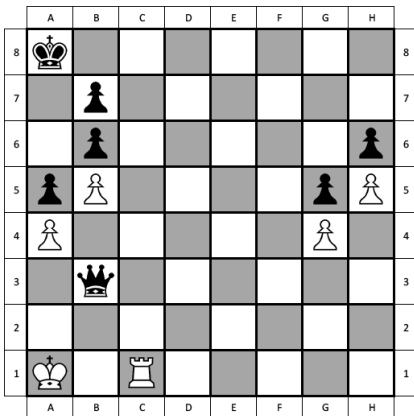
A



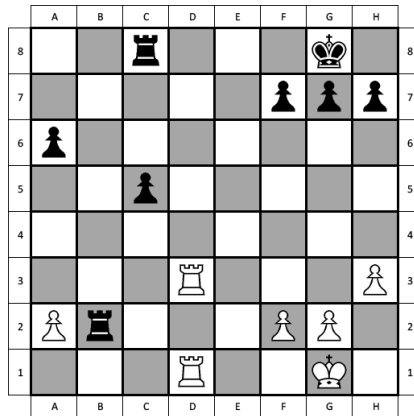
B



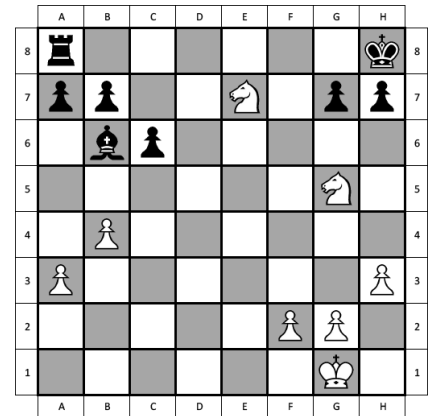
C



D



E



F

Robert FISCHER (1943 – 2008 – Etats-Unis)

Champion du monde 1972 - 1975



Reykjavik 1972, le « match du siècle » oppose le russe tenant du titre Boris SPASSKY à l'américain Robert FISCHER. Ce dernier remporte assez facilement le match, mettant ainsi fin à 24 ans d'hégémonie russe sur l'échiquier mondial.

Une fois le titre acquis, il se retire du monde des échecs.

Génial ! C'est le mot qui revient lorsque l'on parle de FISCHER.

Il est d'une précocité exceptionnelle et devient champion des Etats-Unis à 14 ans et Grand-Maître à 15 ans !

D'une précision extrême, son approche stratégique est d'une clarté exemplaire. Son jeu est puissant, sa force tactique hors du commun.

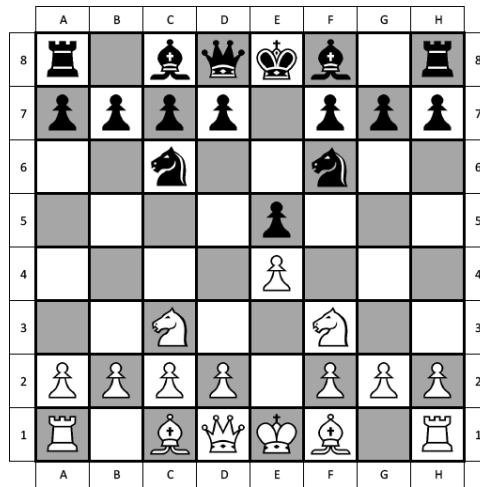
Il est considéré comme le meilleur joueur de l'histoire.

En 1989, FISCHER dépose un brevet pour une pendule d'échecs qui ajoute un certain temps supplémentaire pour chaque coup joué afin d'éviter le zeitnot (manque de temps en fin de partie). Depuis, la cadence « Fischer » a été adoptée par la FIDE et est presque tout le temps pratiquée en tournoi.



Ouverture : Partie des quatre cavaliers

La partie des quatre cavaliers est populaire de nos jours auprès des amateurs qui suivent alors à la lettre les conseils du 2^e champion de monde Emanuel Lasker (« développez les cavaliers avant les fous »). Elle est considérée comme donnant difficilement un véritable avantage aux blancs. Avec cette ouverture, on peut obtenir une assez longue séquence de coups symétriques mais il arrive un moment où les noirs doivent rompre cette symétrie s'ils ne veulent pas obtenir une position désavantageuse.

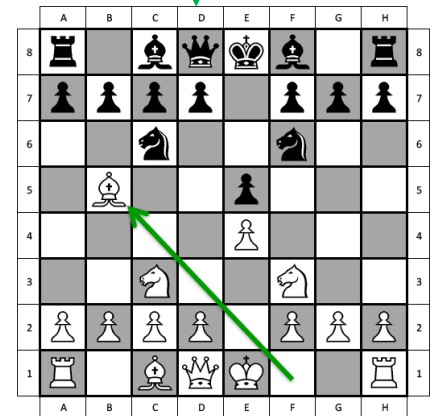
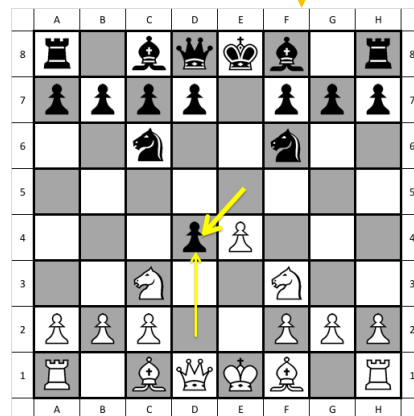
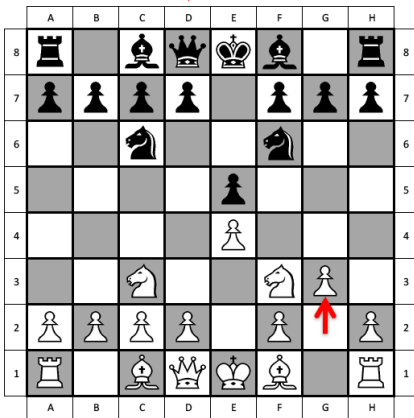


- | | | |
|----|-----|-----|
| 1. | e4 | e5 |
| 2. | Cf3 | Cc6 |
| 3. | Cc3 | Cf6 |

4. Fb5

4. g3

4. d4 exd4



- | | |
|--------|----------|
| 4. ... | Fc5 |
| 5. | Fg2 d6 |
| 6. | d3 a6 |
| 7. | 0-0 0-0 |
| 8. | h3 h6 |
| 9. | Ch4 Fe6 |
| 10. | Fe3 Fxe3 |
| 11. | fxe3 Ce7 |

Gambit de Belgrade

- | | |
|-----|-----------|
| 5. | Cd5 Cxe4 |
| 6. | De2 f5 |
| 7. | Cg5 d3 |
| 8. | cxd3 Cd4 |
| 9. | Dh5+ g6 |
| 10. | Dh4 c6 |
| 11. | dxe4 cxd5 |

Variante Rubinstein

- | | |
|--------|-----|
| 4. ... | Cd4 |
| 5. | Fa4 |

- | | |
|--------|----------|
| 4. ... | Fb4 |
| 5. | 0-0 0-0 |
| 6. | d3 d6 |
| 7. | Fg5 Fxc3 |
| 8. | bxc3 De7 |
| 9. | Te1 Cd8 |
| 10. | d4 Ce6 |
| 11. | Fc1 c5 |

- | | |
|--------|------------|
| 4. ... | d5 |
| 5. | exd5 Cxd5 |
| 6. | Fg2 Cxc3 |
| 7. | bxc3 Fc5 |
| 8. | 0-0 0-0 |
| 9. | Te1 Te8 |
| 10. | d4 exd4 |
| 11. | Txe8+ Dxe8 |
| 12. | cxd4 Fb6 |

- | | |
|-----|-----------|
| 5. | Cxd4 Fb4 |
| 6. | Cxc6 bxc6 |
| 7. | Fd3 d5 |
| 8. | exd5 cxd5 |
| 9. | 0-0 0-0 |
| 10. | Fg5 c6 |
| 11. | Df3 h6 |

- | | |
|--------|----------|
| 5. ... | Fc5 |
| 6. | Cxe5 0-0 |
| 7. | Cd3 Fb6 |
| 8. | e5 Ce8 |
| 9. | Cd5 d6 |
| 10. | Ce3 c5 |

- | | |
|--------|-----------|
| 5. ... | c6 |
| 6. | Cxe5 d6 |
| 7. | Cf3 Fg4 |
| 8. | d3 d5 |
| 9. | Fe3 Cxf3+ |
| 10. | gxf3 Fh5 |